



September 2020

## Brugs- og beredskabsplan for Kulturcenter Mantzius under Covid-19

### Kultur

Kulturcenter Mantzius  
Johan Mantzius Vej 7A  
3460 Birkerød  
Telefon: 46 11 56 40

### 1.0 Retningslinjer for udlån af Mantziusgårdens lokaler til foreninger side 3

- 1.1 Benyttelse
- 1.2 Brugere
- 1.3 Rengøring
- 1.4 Kommunikation
- 1.5 Lokaler på Kulturcenter Mantzius og deres personkapacitet

### 2.0 Særlige retningslinjer for udlån af Mantziussalen til foreninger side 5

- 2.1 Kapacitet – kvadratmeterkrav
- 2.2 Afstand mellem sæder
- 2.3 Grupperinger i publikum
- 2.4 Kapacitet - kvadratmeterkrav
- 2.5 Tal for Mantziussalen
- 2.6 Kapacitet – afstandskrav
- 2.7 Pladsanvisningssystem
- 2.8 Kommunikation
- 2.9 Toiletter
- 2.10 Generel rengøring
- 2.11 Håndsprit

### 3.0 Retningslinjer for diverse institutioner på Mantziusgården side 7

- 3.1 Performancehuset
- 3.2 Værkstederne
- 3.3 Foyeren på Mantziusgården
- 3.4 UU Sjælsø
- 3.5 Musik- og billedskolen

3.6 SFO Den Gule Drage

3.7 Ung I Rudersdal

3.8 Rudersdal IT

#### **4.0 Retningslinjer for arrangementer i MantziusLive-regi**

**side 8**

4.1 Publikumsindgang og -udgang

4.2 Pladsanvisningssystem

4.3 Kapacitet – kvadratmeterkrav

4.4 Afstand mellem sæder

4.5 Grupperinger i publikum

4.6 Tal for Mantziussalen

4.7 Kapacitet – afstandskrav

4.8 Kommunikation

4.9 Speak fra scene inden showstart

4.10 Toiletter

4.11 Generel rengøring

4.12 Frivillige

4.13 Garderobe

4.14 Bar

4.15 Desinficering af stole

4.16 Håndsprit

4.17 Model over foyer og sal ved arrangementer

#### **5.0 Medarbejdernes daglige gang på Mantziusgården**

**side 11**

#### **6.0 Tjekliste til afholdelse af arrangementer i MantziusLive-regi**

**side 12**

## **Brugs- og beredskabsplan for Kulturcenter Mantzius under Covid-19**

Planen er udarbejdet i overensstemmelse med Kulturministeriets særlige retningslinjer af for brug af teatre, koncerter, biografer m.v. med siddende publikum.

Endvidere er planen udarbejdet ud fra sundhedsmyndighedernes retningslinjer, og Kulturministeriets retningslinjer for genåbning af foreningsliv og andre folkeoplysende og kulturelle aktiviteter – indendørs.

I planen findes information, der omhandler almindelig brug af møde- og undervisningslokaler af institutioner, foreninger og borgere, samt arrangementer i Mantziussalen eller arrangementer i regi af MantziusLive.

### **1.0 Retningslinjer for udlån af Mantziusgårdens lokaler til foreninger**

Udlejningslokalerne på Mantziusgården benyttes af forskellige foreninger og borgere til egne aktiviteter. Hovedparten af foreningerne har egen adgang til lokalerne via det digitale låsesystem.

Brugere har selv ansvar for at overholde retningslinjerne for antal personer i lokalerne og afstandskrav mellem personer i forhold til aktiviteten. Hvis man er i tvivl vil servicepersonalet i kulturcenteret og lokaleanvisningen kunne oplyse herom.

For alle lokaler til udlån på Kulturcenter Mantzius gælder følgende overordnede retningslinjer.

#### **1.1 Benyttelse**

Gennem lokaleanvisningen sker oplysning om antal personer i lokalet samt hvis nødvendigt hvad lokalet må/kan benyttes til.

#### **1.2 Brugere**

Brugerne opfordres til at følge kulturcentrets særlige retningslinjer og påmindes om sundhedsmyndighedernes retningslinjer for hygiejne, adfærd og afstand – herunder grundelementerne for forebyggelse af smittespredning. Der informeres ydermere om, at brugere, der er i risiko for alvorligt sygdomsforløb i forbindelse med COVID-19, udviser stor forsigtighed ved besøg.

### 1.3 Rengøring

Alle relevante kontaktpunkter i alle lokaler samt på fællesarealer og toiletter rengøres og sprittes hyppigt.

Der stilles værnemidler som håndsprit og spritservietter til rådighed for gæster og medarbejdere på relevante steder, samt i lokaler

### 1.4 Kommunikation

Der er opsat plakater med myndighedernes overordnede regler og anbefalinger i hele huset, det vil sige hoveddøre, fællesområder og de enkelte aktivitetsrum.

Der er sendt direkte information til de berørte oplysningsforbund og aftenskoler om genåbningen, og om hvordan de skal forholde sig i forhold til at booke og benytte lokaler.

Denne information findes også på kulturcentrets hjemmeside og i relevant omfang på sociale medier.

### 1.5 Lokaler på Kulturcenter Mantzius og deres personkapacitet

Lokale	Antal Personer	Ved fysisk aktivitet	m2
Aula	40	20	79
1905 Scenen	35	18	73
Multirummet	25	13	51
E-Studie	8	4	17
Studie 1	12	6	23
Studie 2	12	6	23
Galleri	26	13	53
Lokale 1.4 + 1.5	27	13	54
Lokale 1.3	7	3	14
Lokale 1.2	17	8	34
Lokale 1.1	16	8	33
Spejlsal	26	13	52

## 2.0 Særlige retningslinjer for udlån af Mantziussalen til foreninger

Foreninger kan leje Mantziussalen til egen brug og afholde egne arrangementer. Max. kapacitet må ikke overskrides, og det er foreningens/aktørens ansvar at overholde dette samt til enhver tid opretholde gældende afstandskrav. Her gælder følgende retningslinjer.

### 2.1 Kapacitet – kvadratmeterkrav

På baggrund af opmåling og kravet om 2m<sup>2</sup> pr. gæst, kan der sidde 169 pers. på gulv og tribune + 51 pers. på balkon = 220.

220 er hele salens (inkl. balkon) absolutte max. kapacitet – ud fra kvadratmeterkravet.

Bemærk: Iht. kvadratmeterkravet er max. kapacitet EKSKLUSIV personale samt optrædende, dvs. I må gerne være i salen. Iht. forsamlingsforbuddet (500 siddende publikummer ved livekoncerter) er personale og optrædende INKLUSIV i max. kapaciteten på 500.

### 2.2 Afstand mellem sæder

Kulturministeriets Retningslinjer fastlægger, at hvert andet sæde skal være tomt (subsidiært 1 m afstand mellem publikummer målt fra midten af sædet) og at Grupper der i forvejen har tæt kontakt (herunder altså par) kan sidde ved sammenhængende sæder. Se punkt 2.3

### 2.3 Grupperinger i publikum

Hvis personer ankommer i selskaber/grupperinger, behøver der ikke være 1 stol/1m mellem dem – altså, vil der i dette tilfælde blive færre blokerede stole. Derfor bliver kapaciteten dynamisk og i tilfælde af mange selskaber/grupper højere. Kapaciteten må dog aldrig overstige salens + balkonens samlede kvadratmetermæssige max. på 220 personer.

### 2.4 Kapacitet - kvadratmeterkrav

På baggrund af opmåling og kravet om 2m<sup>2</sup> pr. gæst, kan der sidde 169 pers. på gulv og tribune + 51 pers. på balkon = 220.

220 er hele salens (inkl. balkon) absolutte max. kapacitet – ud fra kvadratmeterkravet.

Bemærk: Iht. kvadratmeterkravet er max. kapacitet EKSKLUSIV personale samt optrædende, dvs. I må gerne være i salen. Iht. forsamlingsforbuddet (500 siddende publikummer ved livekoncerter) er personale og optrædende INKLUSIV i max. kapaciteten på 500.

### 2.5 Tal for Mantziussalen

Sal (m<sup>2</sup>) = 338. Balkon (m<sup>2</sup>) = 102. Det er godkendt ved Nordsjællands Politi, at hhv. sal og balkon tæller som 2 rum.

### 2.6 Kapacitet – afstandskrav

Da der jf. KUM's retningslinjer, som du selv henviser til, skal være 1 stol/1m mellem personer, der ikke kender hinanden, vil den samlede max. kapacitet derudover blive påvirket af antal selskaber og disses størrelse. I Mantziussalen opstilles stolene som normalt, og

afstandskrav overholdes sådan, at 1 stol blokeres mellem hvert selskab. Såfremt ingen i hele salen kender hinanden, må der nødvendigvis være 1 stol/1m mellem hver pers. I tilfælde af dette er Mantziussalens max. kapacitet som angivet i nedenstående tabel (afhængig af scenens dybde):

### **2.7 Pladsanvisningssystem**

Til Mantzius' fremtidige koncerter, opstiller vi samtlige stole som normalt (se ovenstående tabel) og bruger dette system: Ved ankomst bliver gæsten efter billettering fulgt til salen og anvist en plads af vores personale. Personalet anbringer en markering (fx et skilt), der blokerer stolene til hver side af gæsten. Såfremt gæsten er med et selskab, anvises selskabet en række sammenhængende stole, og pladserne til hver side af selskabet blokeres på samme vis med et skilt. På den måde kan grupperinger imødekommes.

### **2.8 Kommunikation**

Retningslinjer for sal og foyer mv med afstandskrav, opsættes ved synlige plakater.

Mantzius sørger for plakater med information om, at personer der har særlig risiko udviser særlig forsigtighed jf s 3

Mantzius' materiale afspejler myndighedernes/Sundhedsstyrelsens retningslinjer og anbefalinger, og væsentlige punkter som dette, vil findes på vores materiale.

### **2.9 Toiletter**

Toiletter vil være rengjort til dagen, men ikke specifikt før foreningers arrangementer. Ønsker I yderligere rengøring, kan det bestilles hos Mantzius mod betaling. Kontakt da produktionskoordinator Joseph James Porter Bell. Mail: [jbelle@rudersdal.dk](mailto:jbelle@rudersdal.dk) / tlf. 72 68 56 44.

### **2.10 Generel rengøring**

Kulturcenter Mantzius rengøres dagligt, og alle hyppigt berørte kontaktflader, herunder kontakter og dørhåndtag, desinficeres 1 gang om dagen. Ansvar for desinficering af stole samt kontaktflader i koncertsalen inden arrangement påhviler foreningen/aktøren. Mantzius sørger for at stille håndsprit, klude o.a. materiale til desinficering til rådighed. Rengøring kan bestilles hos Mantzius mod betaling, hvis forening/aktør ikke kan gøre det selv. Kontakt da Mantzius' produktionskoordinator Joseph James Porter Bell. Mail: [jbelle@rudersdal.dk](mailto:jbelle@rudersdal.dk) / tlf. 72 68 56 44.

### **2.11 Håndsprit**

Mantziusgården stiller håndsprit til rådighed på udvalgte steder.

## **3.0 Retningslinjer for diverse institutioner på Mantziusgården**

### **3.1 Performancehuset**

Performancehuset benyttes af Ung I Rudersdal og Rudersdal Musik- og Billedskole, og når der åbnes for foreninger og borgere, har Teatergruppen Limenas og øvelokale brugere adgang i Performancehuset.

For Performancehuset gælder de samme overordnede retningslinjer for brug af lokaler som på Kulturcenter Mantzius, se afsnit 1.

### **3.2 Værkstederne**

Værkstedernes ansvarlige sørger selv for at orientere sine brugere samt administrere lokalernes brug efter forskrifterne.

Kulturcenter Mantzius vil være behjælpelig med information på som ovenfor beskrevet, samt nødvendig sparring.

### **3.3 Foyeren på Mantziusgården**

Der vil være værnemidler til rådighed ved indgangene og Skougruppen vil selv varetage de af sundhedsministeriet beskrevne retningslinjer for byggepladser og medarbejdere på disse.

### **3.4 UU Sjælsø**

UU Sjælsø, som har til huse i værkstedsfløjen, forventes at have egen genåbningsplan.

Der vil være rengøring og værnemidler på fællesarealer som beskrevet ovenfor.

### **3.5 Musik- og billedskolen**

Musikskolen har udarbejdet egen beredskabsplan som beskriver forholdsregler for lærere og elever.

Der vil være rengøring og værnemidler på fællesarealer som beskrevet ovenfor.

### **3.6 SFO Den Gule Drage**

Den Gule Drage forventes at have egen beredskabsplan.

Der vil være rengøring og værnemidler på fællesarealer som beskrevet ovenfor.

### **3.7 Ung I Rudersdal**

Fløjen har udarbejdet egen genåbningsplan som beskriver forholdsregler for pædagoger og brugere.

Der vil være rengøring og værnemidler på fællesarealer som beskrevet ovenfor.

### **3.8 Rudersdal IT**

Rudersdal IT forventes at have egen beredskabsplan.

Der vil være rengøring og værnemidler på fællesarealer som beskrevet ovenfor.

## 4.0 Retningslinjer for arrangementer i MantziusLive-regi

I henhold til Kulturministeriets bekendtgørelse nr. 630 af 17.05.2020 er der mulighed for at spille indendørs koncerter for op til 500 personer i fald Kulturministeriets retningslinjer for et siddende publikum følges. Ved arrangementer i MantziusLive-regi gælder følgende.

### 4.1 Publikumsindgang og -udgang

Al indgang til arrangementer foregår gennem indgangen gennem haven ved Kulturcenter Mantzius.

Ved indgangen sørger personalet i døren for, at der ikke lukkes for mange ind på samme tid, og kan derfor godt bede folk om at vente udenfor, indtil der er plads i henholdsvis garderobe, foyer og bar. Der vil være afmærkning foran indgangen, hvor gæster mindes om at holde god afstand i køen.

### 4.2 Pladsanvisningssystem

Til Mantzius' fremtidige koncerter, opstiller vi samtlige stole som normalt og bruger dette system: Ved ankomst bliver gæsten efter billettering fulgt til salen og anvist en plads af vores personale. Personalet anbringer en markering (fx et skilt), der blokerer stolene til hver side af gæsten. Såfremt gæsten er med et selskab, anvises selskabet en række sammenhængende stole, og pladserne til hver side af selskabet blokeres på samme vis med et skilt. På den måde kan grupperinger imødekommes.

### 4.3 Kapacitet – kvadratmeterkrav

På baggrund af opmåling og kravet om 2m<sup>2</sup> pr. gæst, kan der sidde 169 pers. på gulv og tribune + 51 pers. på balkon = 220.

220 er hele salens (inkl. balkon) absolutte max. kapacitet – ud fra kvadratmeterkravet.

Bemærk: Iht. kvadratmeterkravet er max. kapacitet EKSKLUSIV personale samt optrædende, dvs. I må gerne være i salen. Iht. forsamlingsforbuddet (500 siddende publikummer ved livekoncerter) er personale og optrædende INKLUSIV i max. kapaciteten på 500.

### 4.4 Afstand mellem sæder

Kulturministeriets Retningslinjer fastlægger, at hvert andet sæde skal være tomt (subsidiært 1 m afstand mellem publikummer målt fra midten af sædet) og at grupper der i forvejen har tæt kontakt (herunder altså par) kan sidde ved sammenhængende sæder. Se punkt 4.5.

### 4.5 Grupperinger i publikum

Hvis personer ankommer i selskaber/grupperinger, behøver der ikke være 1 stol/1m mellem dem – altså, vil der i dette tilfælde blive færre blokerede stole. Derfor bliver kapaciteten dynamisk og i tilfælde af mange selskaber/grupper højere. Kapaciteten må dog aldrig overstige salens + balkonens samlede kvadratmetermæssige max. på 220 personer.



#### **4.6 Tal for Mantziussalen**

Sal (m<sup>2</sup>) = 338. Balkon (m<sup>2</sup>) = 102. Det er godkendt ved Nordsjællands Politi, at hhv. sal og balkon tæller som 2 rum.

#### **4.7 Kapacitet – afstandskrav**

Da der jf. KUM's retningslinjer, som du selv henviser til, skal være 1 stol/1m mellem personer, der ikke kender hinanden, vil den samlede max. kapacitet derudover blive påvirket af antal selskaber og disses størrelse. I Mantziussalen opstilles stolene som normalt, og afstandskrav overholdes sådan, at 1 stol blokeres mellem hvert selskab. Såfremt ingen i hele salen kender hinanden, må der nødvendigvis være 1 stol/1m mellem hver pers. I tilfælde af dette er Mantziussalens max. kapacitet som angivet i nedenstående tabel (afhængig af scenens dybde):

#### **4.8 Kommunikation**

MantziusLives publikum er på forhånd informeret om, at alle arrangementer er siddende og om Mantziusgårdens generelle retningslinjer omkring afstand og hygiejne.

Retningslinjer for sal og foyer mv med afstandskrav, er opsat ved synlige plakater.

Mantzius sørger for plakater med information om, at personer der har særlig risiko udviser særlig forsigtighed.

Mantzius' materiale afspejler myndighedernes/Sundhedsstyrelsens retningslinjer og anbefalinger, og væsentlige punkter som dette, vil findes på vores materiale.

#### **4.9 Speak fra scene inden showstart**

Når alle publikummer har fået anvist en plads og sidder ned, vil arrangementets afvikler fra scenen fortælle om stedets regler. Herunder: Afstandskrav, pladsanvisning og hvordan man forholder sig ved endt arrangement, herunder at man bliver siddende på sin angivne plads indtil man får lov at rejse sig.

#### **4.10 Toiletter**

Toiletterne på Kulturcenter Mantzius rengøres dagligt, og alle hyppigt berørte kontaktflader, herunder kontakter og dørhåndtag, desinficeres 1 gang om dagen. Under arrangementer i MantziusLive-regi sprittes alle kontaktflader på toiletterne af én gang pr. time.

#### **4.11 Generel rengøring**

Kulturcenter Mantzius rengøres dagligt, og alle hyppigt berørte kontaktflader, herunder kontakter og dørhåndtag, desinficeres 1 gang om dagen.

#### **4.12 Frivillige**

De frivillige hos MantziusLive følger sundhedsmyndighedernes anbefalinger om god hygiejne og hensigtsmæssig adfærd, herunder

grundig og hyppig håndhygiejne. Ved hver vagt genopfriskes retningslinjerne for de frivillige på den pågældende vagt.

#### **4.13 Garderobe**

Garderoben ved MantziusLives arrangementer er i funktion som hidtil. Der sørges for at publikummer har mulighed for at holde afstand ved at der ikke lukkes for mange ind ad gangen. Se punkt 4.1

#### **4.14 Bar**

Baren i bygningens foyer er åben fra dørene åbnes og til show-start. Derefter lukker baren og åbner ikke igen. Ved baren er der opstillet afskærmning i plexiglas mellem personale og gæster. Det er ikke tilladt for gæster at blive stående i baren efter afsluttet betjening.

Baren modtager ikke kontantbetaling og personalet i baren er særligt opmærksomme på at spritte og vaske hænder ofte. Når baren lukker og når der er ryddet op, er der en bartender, der tørrer alle kontaktflader med sprit.

#### **4.15 Desinficering af stole**

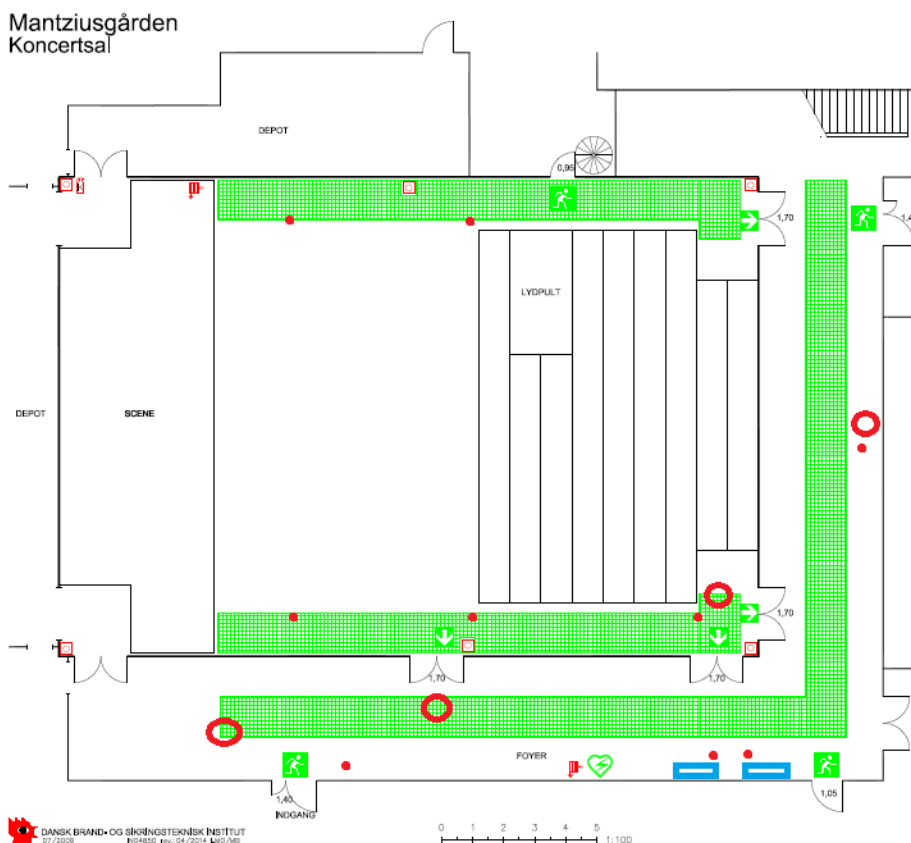
Alle stole i Mantziussalen desinficeres før og efter arrangementets start. Dette foretages af frivillige på vagt.

#### **4.16 Håndsprit**

Mantziusgården stiller håndsprit til rådighed på udvalgte steder ved samtlige arrangementer.

#### **4.17 Model over foyer og sal ved arrangementer**

Herunder ses en model over opstillingen til arrangementer, hvor Mantziussalen er på sin maksimale kapacitet af siddende publikummer. Ved mindre arrangementer forbeholder MantziusLive sig retten til at ændre planen således den er hensigtsmæssig ift. pågældende arrangement.



## 5.0 Medarbejdernes daglige gang på Mantziusgården

Medarbejderne på Mantziusgården følger sundhedsmyndighedernes anbefalinger om god hygiejne og hensigtsmæssig adfærd, herunder grundig og hyppig håndhygiejne samt rengøring af ens personlige arbejdsplads.

Der føles op på forholdsregler på ugentligt personalemøde, samt når der meldes nye tiltage ud fra diverse myndigheder.

## 6.0 Tjekliste til afholdelse af arrangementer i MantziusLive-regi

- Alle stole afsprittes med spritservietter. Stoffet på stolen afsprittes ikke. Hvis man er 4 personer der arbejder sammen tager dette ca. 10-15 minutter.
- Der opstilles håndsprit ved indgang og i foyer og på baren.

### Mundbind og ansigtstvisir - ansatte:

- Alle frivillige og ansatte bærer mundbind eller ansigtstvisir ved MantziusLive-arrangementer. Mundbindet/ansigtstvisiret skal bæres fra dørene åbner, dvs. fra det tidspunkt, hvor Mantzius er åbent for publikum og indtil de sidste publikummer har forladt Mantzius efter endt arrangement.
- Den frivillige/ansatte skal ikke bære mundbind/ansigtstvisir ved ophold i Mantziusgårdens personalekøkken

### Mundbind og ansigtstvisir – publikum

- Alle publikummer er forpligtet til at bære mundbind eller ansigtstvisir ved deltagelse i arrangementer på Mantziusgården.
- Mundbindet eller visiret skal bæres på alle tidspunkter, undtagen når man opholder sig siddende i Salen.
- Hvis det bliver nødvendigt, kan man overfor gæster henvise til at det pr. 19/9-20 er besluttet at der skal bæres mundbind eller visir på alle restaurationer og beværtninger i hele landet. Da vi har en foyer, der også er fungerende bar, er det derfor et krav, at man har mundbind eller visir på.

### Garderoben:

- Der opstilles sprit ved garderoben
- Personalet i garderoben bærer handsker. Personalet spritter hænder før og efter man tager handsker på. Man spritter således ikke selve handskerne af.
- Hold afstand og undgå at røre ved andres hænder – læg evt. billetten på bordet foran gæsten.
- Bordet til betjening afsprittes hvert 15. minut.

### Entré:

- Der stilles en frivillig foran indgangen, der sørger for at der ikke er for mange i entré/garderobeområde på én gang. Publikum bliver da bedt om at vente udenfor i kø, med god afstand.
- Der stilles sprit lige ved siden af billetmodtagelse, til gæster, så de kan spritte mens de får scannet billet eller lige efter – INDEN de går ind i foyer.
- Billets-scannere sprittes inden de tages i brug
- Når alle billetter er scannede, sprittes scanneren igen.
- Personalet i entréen skal holde god afstand og undgå at røre ved gæsters hænder og telefoner/billetter. Sker dette, skal den frivillige spritte sine hænder med det samme.
- Mens billetten scannes beder den frivillige om at gæsten spritter hænder på sprit ved siden af

### Baren:

- Som det første afsprittes alle kontaktflader i baren – haner, køleskabsdøre, dankortautomater, kasseapparat, bardisk og bord i bar. Dette er inden der stilles op
- Dankortautomater tørres med fugtig klud (disse tåler ikke sprit)

- Der stilles håndsprit op på baren
- Plexiglas stilles op ved betjeningspunkter
- Der bruges plastic-krus – også til drinks og vin
- Der er ikke kontantbetaling
- Hver gang en kunde har trykket kode på dankortterminalen, skal den tørres af med en klud (ikke med håndsprit, da det kan ødelægge maskinen).
- Det er ikke tilladt for publikum at opholde sig ved baren med mindre man køber, eller står i kø. Barpersonalet eller andre personale skal bede folk om at gå i salen hvis de ikke har et ærinde i baren.
- Ved showstart afspritter bartender haner, køleskabsdøre, dankortautomater, kasseapparat, bardisk og bord i bar igen.
- Baren har åbent under show.
- Baren har ikke åbent efter show og man kan således pakke sammen med det samme ved endt show.
- Nedluk af bar sker som normalt, men alle kontaktflader sprittes af. Dette gælder: bardisk, barbord, køleskabsdøre, køleskabsskuffer, haner, oplukkere, dankortmaskiner (med fugtig klud), kasseapparat, samt sprutflasker, der skal tilbage i skab.

#### **Publikumsanvisning:**

- Alle publikummer skal anvises en plads, det er ikke tilladt for folk at finde en plads på egen hånd.
- Ved indgang til salen står der en frivillig, der hjælper folk ind på plads
- Publikum seates i "selskaber", dvs. folk der kender hinanden ikke skal holde afstand
- Der skal være én tom stol mellem hvert selskab. På den tomme stol lægges der et skilt med "Vi holder afstand – sid ikke her".
- Afvikler bedømmer, hvor mange seater, der er brug for, men der skal som minimum være én person ved indgangen, der beder folk vente, og en person, der går ind i salen med publikummerne.
- Alle seater og vagter skal holde god afstand til andre og skal afspritte hænder hyppigt

#### **Speak fra scene:**

- Inden showstart afspilles der en indspillet besked i salen om MantziusLives forholdsregler.
- Heri nævnes, at publikum skal blive siddende under show
- At toiletbesøg er tilladt
- At vi skal tage hensyn til hinanden
- At vi gør jævnligt rent og at alle kontaktflader er blevet tørret af
- At gæstens stole er blevet sprittet af
- At man efter show skal blive siddende og vente på anvisninger fra personalet om at gå mod udgangen

Ved shows, hvor det ikke er muligt at afspille en optagelse, skal dette siges fra scenen:

**Kære alle sammen.**

**Velkommen til! Vi er glade for at se jer!**  
**Inden showet starter vil jeg fortælle jer lidt om vores forberedelse og forholdsregler her på stedet.**

#### **VORES forberedelse**

- I er alle blevet afsprittet
- Vi har holdt afstand mellem jer og seatet jer i grupper
- Alle kontakt flader er afsprittet inden I kom, inkl. stole. Kontaktflader afsprittes løbende.
- Vi afspritter toiletter hver time
- Det er en siddende koncert og man skal derfor blive siddende
- Man må selvfølgelig gå på toilettet

#### **Når koncerten er slut:**

- Bliv siddende til I får lov at gå – én række ad gangen. På den måde kan vi holde god afstand
- Lad skraldet stå – vi fjerner det
- I får jeres jakker og tasker på vej ud

**Tak for jeres forståelse og hjælp. Hav en dejlig aften og nyd showet!**

#### **Efter show:**

- Når publikum har klappet færdigt, tændes lyset i salen.
- Publikum har før showet fået besked om, at de skal blive siddende.
- Der skal stå mindst to frivillige på gulvet, der dirigerer folk ud af salen, samt én på balkon. Rækkerne ved døren går først ud, og derefter tager man én række ad gangen, indtil gulvet er tomt. Dernæst tages første række på tribune, række 2, række 3 osv. til salen er tom. Hvis der er gæster på balkon tages de til sidst, med første række, række 2, række 3 osv.

#### **Afrydning af sal:**

- Alle afryddere bærer handsker
- Alt smides ud og eventuelt glas eller service skal direkte ud i opvaskemaskinen – ingen mellemstationer.
- Efter afrydning tages handsker af og kasseres
- Alle stole afsprittes med spritservietter. Stoffet på stolen afsprittes ikke. Hvis man er 4 personer der arbejder sammen tager dette ca 10-15 minutter.