

Kultur
Kulturcenter Mantzius
Johan Mantzius Vej 7A
3460 Birkerød
Telefon: 46 11 56 40

Brugs- og beredskabsplan for Kulturcenter Mantzius under Covid-19

1.0 Retningslinjer for udlån af Mantziusgårdens lokaler til foreninger	side 3
1.1 Benyttelse	
1.2 Brugere	
1.3 Brug af mundbind/ansigtvisir	
1.4 Rengøring	
1.5 værnemidler	
1.6 Kommunikation	
1.7 Lokaler på Kulturcenter Mantzius og deres personkapacitet	
2.0 Særlige retningslinjer for udlån af Mantziussalen til foreninger samt kommercielle udlejninger	side 6
2.1 Brug af mundbind/ansigtvisir	
2.2 Kapacitet – kvadratmeterkrav	
2.3 Afstand mellem sæder	
2.4 Grupperinger i publikum	
2.5 Kapacitet - kvadratmeterkrav	
2.6 Tal for Mantziussalen	
2.7 Kapacitet – afstandskrav	
2.8 Pladsanvisningssystem	
2.9 Kommunikation	
2.10 Toiletter	
2.11 Generel rengøring	
2.12 værnemidler	
3.0 Retningslinjer for diverse institutioner på Mantziusgården	side 9
3.1 Performancehuset	
3.2 Værkstederne	
3.3 Foyeren på Mantziusgården	
3.4 UU Sjælsø	

Kultur
Kulturcenter Mantzius
Johan Mantzius Vej 7A
3460 Birkerød
Telefon: 46 11 56 40

3.5 Musik- og billedskolen

3.6 SFO Den Gule Drage

3.7 Ung I Rudersdal

3.8 Rudersdal IT

4.0 Retningslinjer for arrangementer i MantziusLive-regi

side 11

4.1 Publikumsindgang og -udgang

4.2 Pladsanvisningssystem

4.3 Kapacitet – kvadratmeterkrav

4.4 Afstand mellem sæder

4.5 Grupperinger i publikum

4.6 Tal for Mantziussalen

4.7 Kapacitet – afstandskrav

4.8 Kommunikation

4.9 Speak fra scene inden showstart

4.10 Toiletter

4.11 Generel rengøring

4.12 Frivillige

4.13 Garderobe

4.14 Bar

4.15 Desinficering af stole

4.16 Håndsprit

4.17 Model over foyer og sal ved arrangementer

5.0 Tjekliste til afholdelse af arrangementer i MantziusLive-regi

side 16

Kultur
Kulturcenter Mantzius
Johan Mantzius Vej 7A
3460 Birkerød
Telefon: 46 11 56 40

Brugs- og beredskabsplan for Kulturcenter Mantzius under Covid-19

Planen er udarbejdet i overensstemmelse med Kulturministeriets særlige retningslinjer af for brug af teatre, koncerter, biografer m.v. med siddende publikum.

Endvidere er planen udarbejdet ud fra sundhedsmyndighedernes retningslinjer, og Kulturministeriets retningslinjer for genåbning af foreningsliv og andre folkeoplysende og kulturelle aktiviteter – indendørs.

I planen findes information, der omhandler almindelig brug af møde- og undervisningslokaler af institutioner, foreninger og borgere, samt arrangementer i Mantziussalen eller arrangementer i regi af MantziusLive.

1.0 Retningslinjer for udlån af Mantziusgårdens lokaler til foreninger

Udlejningslokalerne på Mantziusgården benyttes af forskellige foreninger og borgere til egne aktiviteter. Hovedparten af foreningerne har egen adgang til lokalerne via det digitale låsesystem.

Brugere har selv ansvar for at overholde retningslinjerne for antal personer i lokalerne og afstandskrav mellem personer i forhold til aktiviteten. Hvis man er i tvivl vil servicepersonalet i kulturcenteret og lokaleanvisningen kunne oplyse herom.

For alle lokaler til udlån på Kulturcenter Mantzius gælder følgende overordnede retningslinjer.

1.1 Benyttelse

Gennem lokaleanvisningensker oplysning om antal personer i lokalet samt hvis nødvendigt hvad lokalet må/kan benyttes til. Se også punkt 1.7 for Kulturcenter Mantzius' lokaler og deres personkapacitet.

1.2 Brugere

Brugerne opfordres til at følge kulturcentrets særlige retningslinjer og påmindes om sundhedsmyndighedernes retningslinjer for brug af mundbind, hygiejne, adfærd og afstand – herunder grundelementerne for forebyggelse af smittespredning. Der informeres ydermere om, at brugere, der er i risiko for alvorligt sygdomsforløb i forbindelse med COVID-19, udviser stor forsigtighed ved besøg.

Kultur
Kulturcenter Mantzius
Johan Mantzius Vej 7A
3460 Birkerød
Telefon: 46 11 56 40

1.3 Brug af mundbind/ansigtsvisir

Kravet om at bære mundbind eller visir gælder for personer på 12 år og derover, når de befinder sig indendørs på Mantziusgården. Det gælder for kursister og elever, medmindre de deltager i undervisning eller uddannelsesaktiviteter i klasse- og holdlokaler, idrætslokaler, værksteder og laboratorier m.v., eller alene er sammen med kursister fra deres stamklasse eller -hold alene er sammen med personer fra deres hus-, familie-, og primærgruppe eller lignende

Det gælder for lærere, undervisere, oplægsholdere, medarbejdere, besøgende og andre personer, der er tilknyttet institutionen, medmindre de ikke har kontakt til andre personer eller opholder sig i et aflukket rum eller bag en afskærmning, hvortil kursister, elever og besøgende ikke har adgang. Kravet finder desuden ikke anvendelse for lærere mv., som den pågældende dag underviser to eller færre hold eller når de gennemfører undervisning i holdlokaler, idrætslokaler, værksteder, klinikker og laboratorier m.v.

1.4 Rengøring

Alle relevante kontaktpunkter i alle lokaler samt på fællesarealer og toiletter rengøres og sprittes hyppigt af Mantziusgårdens rengøringspersonale.

1.5 Værnemidler

Der findes værnemidler - håndsprit og spritservietter til rådighed for gæster og medarbejdere på relevante steder, samt i lokaler.

1.6 Kommunikation

Der er opsat plakater med myndighedernes overordnede regler og anbefalinger i hele huset, det vil sige hoveddøre, fællesområder og de enkelte aktivitetsrum samt gangarealer

Der er sendt direkte information til de berørte oplysningsforbund og aftenskoler om hvordan de skal forholde sig i forhold til at booke og benytte lokaler.

Denne information findes også på kulturcentrets hjemmeside og i relevant omfang på sociale medier.

Kultur
Kulturcenter Mantzius
Johan Mantzius Vej 7A
3460 Birkerød
Telefon: 46 11 56 40

1.7 Lokaler på Kulturcenter Mantzius og deres personkapacitet

<u>Lokale</u>	<u>Antal Personer</u>	<u>Ved fysisk aktivitet</u>	<u>m²</u>
<u>Aula</u>	40	20	79
<u>1905 Scenen</u>	35	18	73
<u>Multirummet</u>	25	13	51
<u>E-Studie</u>	8	4	17
<u>Studie 1</u>	12	6	23
<u>Studie 2</u>	12	6	23
<u>Galleri</u>	26	13	53
<u>Lokale 1.4 + 1.5</u>	27	13	54
<u>Lokale 1.3</u>	7	3	14
<u>Lokale 1.2</u>	17	8	34
<u>Lokale 1.1</u>	16	8	33
<u>Spejlsal</u>	26	13	52

Kultur
Kulturcenter Mantzius
Johan Mantzius Vej 7A
3460 Birkerød
Telefon: 46 11 56 40

2.0 Særlige retningslinjer for udlån af Mantziussalen til foreninger

Foreninger kan leje Mantziussalen til egen brug og afholde egne arrangementer. Max. kapacitet må ikke overskrides, og det er foreningens/aktørens ansvar at overholde dette samt til enhver tid opretholde gældende afstandskrav. Her gælder følgende retningslinjer.

2.1 Brug af mundbind/ansigtvisir

Det er påkrævet, at personer på 12 år og derover skal bære mundbind eller visir ved besøg på Mantziusgården. Kravet om brug af mundbind eller visir gælder både kunder, besøgende, tilskuere samt personale tilknyttet den pågældende idrætsfacilitet/kulturinstitution.

For personale gælder kravet, hvis de har kontakt til kunder eller besøgende, medmindre personalet befinder sig bag en afskærmning eller i et lukket rum, hvortil kunderne ikke har adgang.

Kravet om brug af mundbind eller visir gælder ikke, når man sidder ned eller hvis mundbind eller visir ikke kan bæres grundet aktivitetens natur (f.eks. ved badning, i forbindelse med omklædning mv.). Kravet om brug af mundbind eller visir gælder desuden ikke for optrædende og udøvere mv. under udøvelse mv. af en kultur- eller idrætsaktivitet. Kravet gælder dog både før og efter optræden og udøvelse mv.

Kravet gælder enten mundbind eller visir. Ved mundbind forstås engangsmundbind eller stofmundbind, der dækker næse og mund, og som er fæstnet med snor, elastik eller lignende bag ørerne eller bag hovedet og er tætsluttende omkring ansigtet. Ved visir forstås skærme af plastik, der dækker øjne, næse og mund eller næse og mund, men som ikke er tætsluttende omkring ansigtet. Medarbejdere og andre personer tilknyttet et lokale, hvor det er påbudt at bære mundbind eller visir kan bortvise kunder, brugere, tilskuere og lignende, der uberettiget undlader at bære mundbind eller visir.

2.2 Kapacitet – kvadratmeterkrav

På baggrund af opmåling og kravet om 2m² pr. gæst, kan der sidde 169 pers. på gulv og tribune + 51 pers. på balkon = 220.

220 er hele salens (inkl. balkon) absolutte max. kapacitet – ud fra kvadratmeterkravet.

Bemærk: Iht. kvadratmeterkravet er max. kapacitet **EKSKLUSIV** personale samt optrædende, dvs. I må gerne være i salen. Iht. forsamlingsforbuddet (500 siddende publikummer ved livekoncerter) er personale og optrædende **INKLUSIV** i max. kapaciteten på 500.

Kultur
Kulturcenter Mantzius
Johan Mantzius Vej 7A
3460 Birkerød
Telefon: 46 11 56 40

2.3 Afstand mellem sæder

Kulturministeriets Retningslinjer fastlægger, at hvert andet sæde skal være tomt (subsidiært 1 m afstand mellem publikummer målt fra midten af sædet) og at Grupper der i forvejen har tæt kontakt (herunder altså par) kan sidde ved sammenhængende sæder. Se punkt 2.3

2.4 Grupperinger i publikum

Hvis personer ankommer i selskaber/grupperinger, behøver der ikke være 1 stol/1m mellem dem – altså, vil der i dette tilfælde blive færre blokerede stole. Derfor bliver kapaciteten dynamisk og i tilfælde af mange selskaber/grupper højere. Kapaciteten må dog aldrig overstige salens + balkonens samlede kvadratmetermæssige max. på 220 personer.

2.5 Kapacitet - kvadratmeterkrav

På baggrund af opmåling og kravet om 2m² pr. gæst, kan der sidde 169 pers. på gulv og tribune + 51 pers. på balkon = 220.

220 er hele salens (inkl. balkon) absolutte max. kapacitet – ud fra kvadratmeterkravet.

Bemærk: Iht. kvadratmeterkravet er max. kapacitet EKSKLUSIV personale samt optrædende, dvs. I må gerne være i salen. Iht. forsamlingsforbuddet (500 siddende publikummer ved livekoncerter) er personale og optrædende INKLUSIV i max. kapaciteten på 500.

2.6 Tal for Mantziussalen

Sal (m²) = 338. Balkon (m²) = 102. Det er godkendt ved Nordsjællands Politi, at hhv. sal og balkon tæller som 2 rum.

2.7 Kapacitet – afstandskrav

Da der jf. KUM's retningslinjer, som du selv henviser til, skal være 1 stol/1m mellem personer, der ikke kender hinanden, vil den samlede max. kapacitet derudover blive påvirket af antal selskaber og disses størrelse. I Mantziussalen opstilles stolene som normalt, og afstandskrav overholdes sådan, at 1 stol blokeres mellem hvert selskab. Såfremt ingen i hele salen kender hinanden, må der nødvendigvis være 1 stol/1m mellem hver pers. I tilfælde af dette er Mantziussalens max. kapacitet som angivet i nedenstående tabel (afhængig af scenens dybde):

Kultur
Kulturcenter Mantzius
Johan Mantzius Vej 7A
3460 Birkerød
Telefon: 46 11 56 40

2.8 Pladsanvisningssystem

Til Mantzius' fremtidige koncerter, opstiller vi samtlige stole som normalt (se ovenstående tabel) og bruger dette system: Ved ankomst bliver gæsten efter billettering fulgt til salen og anvist en plads af vores personale. Personalet anbringer en markering (fx et skilt), der blokerer stolene til hver side af gæsten. Såfremt gæsten er med et selskab, anvises selskabet en række sammenhængende stole, og pladserne til hver side af selskabet blokeres på samme vis med et skilt. På den måde kan grupperinger imødekommes.

2.9 Kommunikation

Retningslinjer for sal og foyer mv med afstandskrav, opsættes ved synlige plakater.

Mantzius sørger for plakater med information om, at personer der har særlig risiko udviser særlig forsigtighed jf s 3

Mantzius' materiale afspejler myndighedernes/Sundhedsstyrelsens retningslinjer og anbefalinger, og væsentlige punkter som dette, vil findes på vores materiale.

2.10 Toiletter

Toiletter vil være rengjort til dagen, men ikke specifikt før foreningers arrangementer. Ønsker I yderligere rengøring, kan det bestilles hos Mantzius mod betaling. Kontakt da produktionskoordinator Joseph James Porter Bell. Mail: jbelle@rudersdal.dk / tlf. 72 68 56 44.

2.11 Generel rengøring

Kulturcenter Mantzius rengøres dagligt, og alle hyppigt berørte kontaktflader, herunder kontakter og dørhåndtag, desinficeres 1 gang om dagen. Ansvar for desinficering af stole samt kontaktflader i koncertsalen inden arrangement påhviler foreningen/aktøren. Mantzius sørger for at stille håndsprit, klude o.a. materiale til desinficering til rådighed. Rengøring kan bestilles hos Mantzius mod betaling, hvis forening/aktør ikke kan gøre det selv. Kontakt da Mantzius' produktionskoordinator Joseph James Porter Bell. Mail: jbelle@rudersdal.dk / tlf. 72 68 56 44.

2.12 Værnemidler

Der findes værnemidler - håndsprit og spritservietter til rådighed for gæster og medarbejdere på relevante steder, samt i lokaler.

Kultur
Kulturcenter Mantzius
Johan Mantzius Vej 7A
3460 Birkerød
Telefon: 46 11 56 40

3.0 Retningslinjer for diverse institutioner på Mantziusgården

3.1 Performancehuset

Performancehuset benyttes af Ung I Rudersdal og Rudersdal Musik- og Billedskole, og når der åbnes for foreninger og borgere, har Teatergruppen Limenas og øvelokale brugere adgang i Performancehuset.

For Performancehuset gælder de samme overordnede retningslinjer for brug af lokaler som på Kulturcenter Mantzius, se afsnit 1.

3.2 Værkstederne

Værkstedernes ansvarlige sørger selv for at orientere sine brugere samt administrere lokalernes brug efter forskrifterne.

Kulturcenter Mantzius vil være behjælpelig med information på som ovenfor beskrevet, samt nødvendig sparring.

3.3 Foyeren på Mantziusgården

Der vil være værnemidler til rådighed ved indgangene og Skougruppen vil selv varetage de af sundhedsministeriet beskrevne retningslinjer for byggepladser og medarbejdere på disse.

3.4 UU Sjælsø

UU Sjælsø, som har til huse i værkstedsfløjen, forventes at have egen genåbningsplan.

Der vil være rengøring og værnemidler på fællesarealer som beskrevet ovenfor.

3.5 Musik- og billedskolen

Musikskolen har udarbejdet egen beredskabsplan som beskriver forholdsregler for lærere og elever.

Der vil være rengøring og værnemidler på fællesarealer som beskrevet ovenfor.

3.6 SFO Den Gule Drage

Den Gule Drage forventes at have egen beredskabsplan.

Der vil være rengøring og værnemidler på fællesarealer som beskrevet ovenfor.

Kultur
Kulturcenter Mantzius
Johan Mantzius Vej 7A
3460 Birkerød
Telefon: 46 11 56 40

3.7 Ung I Rudersdal

Fløjen har udarbejdet egen genåbningsplan som beskriver forholdsregler for pædagoger og brugere. Der vil være rengøring og værnemidler på fællesarealer som beskrevet ovenfor.

3.8 Rudersdal IT

Rudersdal IT forventes at have egen beredskabsplan. Der vil være rengøring og værnemidler på fællesarealer som beskrevet ovenfor.

Kultur
Kulturcenter Mantzius
Johan Mantzius Vej 7A
3460 Birkerød
Telefon: 46 11 56 40

4.0 Retningslinjer for arrangementer i MantziusLive-regi

I henhold til Kulturministeriets bekendtgørelse nr. 630 af 17.05.2020 er der mulighed for at spille indendørs koncerter for op til 500 personer i fald Kulturministeriets retningslinjer for et siddende publikum følges. Ved arrangementer i MantziusLive-regi gælder følgende.

4.1 Brug af mundbind/ansigtsvisir

Det er påkrævet, at personer på 12 år og derover skal bære mundbind eller visir på Mantziusgården. Kravet om brug af mundbind eller visir gælder både kunder, besøgende, tilskuere samt personale, herunder frivillige, tilknyttet Mantzius.

For personale, herunder frivillige, gælder kravet, hvis de har kontakt til kunder eller besøgende, medmindre personalet befinder sig bag en afskærmning eller i et lukket rum, hvortil kunderne ikke har adgang.

Kravet om brug af mundbind eller visir gælder ikke, når man sidder ned eller hvis mundbind eller visir ikke kan bæres grundet aktivitetens natur (f.eks. ved badning, i forbindelse med omklædning mv.). Kravet om brug af mundbind eller visir gælder desuden ikke for optrædende og udøvere mv. under udøvelse mv. af en kultur- eller idrætsaktivitet. Kravet gælder dog både før og efter optræden og udøvelse mv.

Kravet gælder enten mundbind eller visir. Ved mundbind forstås engangsmundbind eller stofmundbind, der dækker næse og mund, og som er fæstnet med snor, elastik eller lignende bag ørerne eller bag hovedet og er tætsluttende omkring ansigtet. Ved visir forstås skærme af plastik, der dækker øjne, næse og mund eller næse og mund, men som ikke er tætsluttende omkring ansigtet.

Medarbejdere og andre personer tilknyttet et lokale, hvor det er påbudt at bære mundbind eller visir kan bortvise kunder, brugere, tilskuere og lignende, der uberettiget undlader at bære mundbind eller visir.

4.1 Publikumsindgang og -udgang

Al indgang til arrangementer foregår gennem indgangen gennem haven ved Kulturcenter Mantzius.

Ved indgangen sørger personalet i døren for, at der ikke lukkes for mange ind på samme tid, og kan derfor godt bede folk om at vente udenfor, indtil der er plads i henholdsvis garderobe, foyer og bar. Der vil være afmærkning foran indgangen, hvor gæster mindes om at holde god afstand i køen.

Kultur
Kulturcenter Mantzius
Johan Mantzius Vej 7A
3460 Birkerød
Telefon: 46 11 56 40

4.2 Pladsanvisningssystem

Til Mantzius' fremtidige koncerter, opstiller vi samtlige stole som normalt og bruger dette system: Ved ankomst bliver gæsten efter billettering fulgt til salen og anvist en plads af vores personale. Personalet anbringer en markering (fx et skilt), der blokerer stolene til hver side af gæsten. Såfremt gæsten er med et selskab, anvises selskabet en række sammenhængende stole, og pladserne til hver side af selskabet blokeres på samme vis med et skilt. På den måde kan grupperinger imødekommes.

4.3 Kapacitet – kvadratmeterkrav

På baggrund af opmåling og kravet om 2m² pr. gæst, kan der sidde 169 pers. på gulv og tribune + 51 pers. på balkon = 220.

220 er hele salens (inkl. balkon) absolutte max. kapacitet – ud fra kvadratmeterkravet.

Bemærk: Iht. kvadratmeterkravet er max. kapacitet EKSKLUSIV personale samt optrædende, dvs. I må gerne være i salen. Iht. forsamlingsforbuddet (500 siddende publikummer ved livekoncerter) er personale og optrædende INKLUSIV i max. kapaciteten på 500.

4.4 Afstand mellem sæder

Kulturministeriets Retningslinjer fastlægger, at hvert andet sæde skal være tomt (subsidiært 1 m afstand mellem publikummer målt fra midten af sædet) og at grupper der i forvejen har tæt kontakt (herunder altså par) kan sidde ved sammenhængende sæder. Se punkt 4.5.

4.5 Grupperinger i publikum

Hvis personer ankommer i selskaber/grupperinger, behøver der ikke være 1 stol/1m mellem dem – altså, vil der i dette tilfælde blive færre blokerede stole. Derfor bliver kapaciteten dynamisk og i tilfælde af mange selskaber/grupper højere. Kapaciteten må dog aldrig overstige salens + balkonens samlede kvadratmetermæssige max. på 220 personer.

4.6 Tal for Mantziussalen

Sal (m²) = 338. Balkon (m²) = 102. Det er godkendt ved Nordsjællands Politi, at hhv. sal og balkon tæller som 2 rum.

4.7 Kapacitet – afstandskrav

Da der jf. KUM's retningslinjer, som du selv henviser til, skal være 1 stol/1m mellem personer, der ikke kender hinanden, vil den samlede max. kapacitet derudover blive påvirket af antal selskaber og disses

Kultur
Kulturcenter Mantzius
Johan Mantzius Vej 7A
3460 Birkerød
Telefon: 46 11 56 40

størrelse. I Mantziussalen opstilles stolene som normalt, og afstandskrav overholdes sådan, at 1 stol blokeres mellem hvert selskab. Såfremt ingen i hele salen kender hinanden, må der nødvendigvis være 1 stol/1m mellem hver pers. I tilfælde af dette er Mantziussalens max. kapacitet som angivet i nedenstående tabel (afhængig af scenens dybde):

4.8 Kommunikation

MantziusLives publikum er på forhånd informeret om, at alle arrangementer er siddende og om Mantziusgårdens generelle retningslinjer omkring afstand og hygiejne.

Retningslinjer for sal og foyer mv med afstandskrav, er opsat ved synlige plakater.

Mantzius sørger for plakater med information om, at personer der har særlig risiko udviser særlig forsigtighed.

Mantzius' materiale afspejler myndighedernes/Sundhedsstyrelsens retningslinjer og anbefalinger, og væsentlige punkter som dette, vil findes på vores materiale.

4.9 Speak fra scene inden showstart

Når alle publikummer har fået anvist en plads og sidder ned, vil arrangementets afvikler fra scenen fortælle om stedets regler. Herunder: Afstandskrav, pladsanvisning og hvordan man forholder sig ved endt arrangement, herunder at man bliver siddende på sin angivne plads indtil man får lov at rejse sig.

4.10 Toiletter

Toiletterne på Kulturcenter Mantzius rengøres dagligt, og alle hyppigt berørte kontaktflader, herunder kontakter og dørhåndtag, desinficeres 1 gang om dagen. Under arrangementer i MantziusLive-regi sprittes alle kontaktflader på toiletterne af én gang pr. time.

4.11 Generel rengøring

Kulturcenter Mantzius rengøres dagligt, og alle hyppigt berørte kontaktflader, herunder kontakter og dørhåndtag, desinficeres 1 gang om dagen.

4.12 Frivillige

De frivillige hos MantziusLive følger sundhedsmyndighedernes anbefalinger om god hygiejne og hensigtsmæssig adfærd, herunder grundig og hyppig håndhygiejne. Ved hver vagt genopfriskes retningslinjerne for de frivillige på den pågældende vagt.

Kultur
Kulturcenter Mantzius
Johan Mantzius Vej 7A
3460 Birkerød
Telefon: 46 11 56 40

4.13 Garderobe

Garderoben ved MantziusLives arrangementer er i funktion som hidtil. Der sørges for at publikummer har mulighed for at holde afstand ved at der ikke lukkes for mange ind ad gangen. Se punkt 4.1

4.14 Bar

Baren i bygningens foyer er åben fra dørene åbnes og til klokken 22. Ved baren er der opstillet afskærmning i plexiglas mellem personale og gæster. Det er ikke tilladt for gæster at blive stående i baren efter afsluttet betjening.

Baren modtager ikke kontantbetaling og personalet i baren er særligt opmærksomme på at spritte og vaske hænder ofte. Når baren lukker og når der er ryddet op, er der en bartender, der tørrer alle kontaktflader med sprit.

4.15 Desinficering af stole

Alle stole i Mantziussalen desinficeres før og efter arrangementets start. Dette foretages af frivillige på vagt.

4.16 Håndsprit

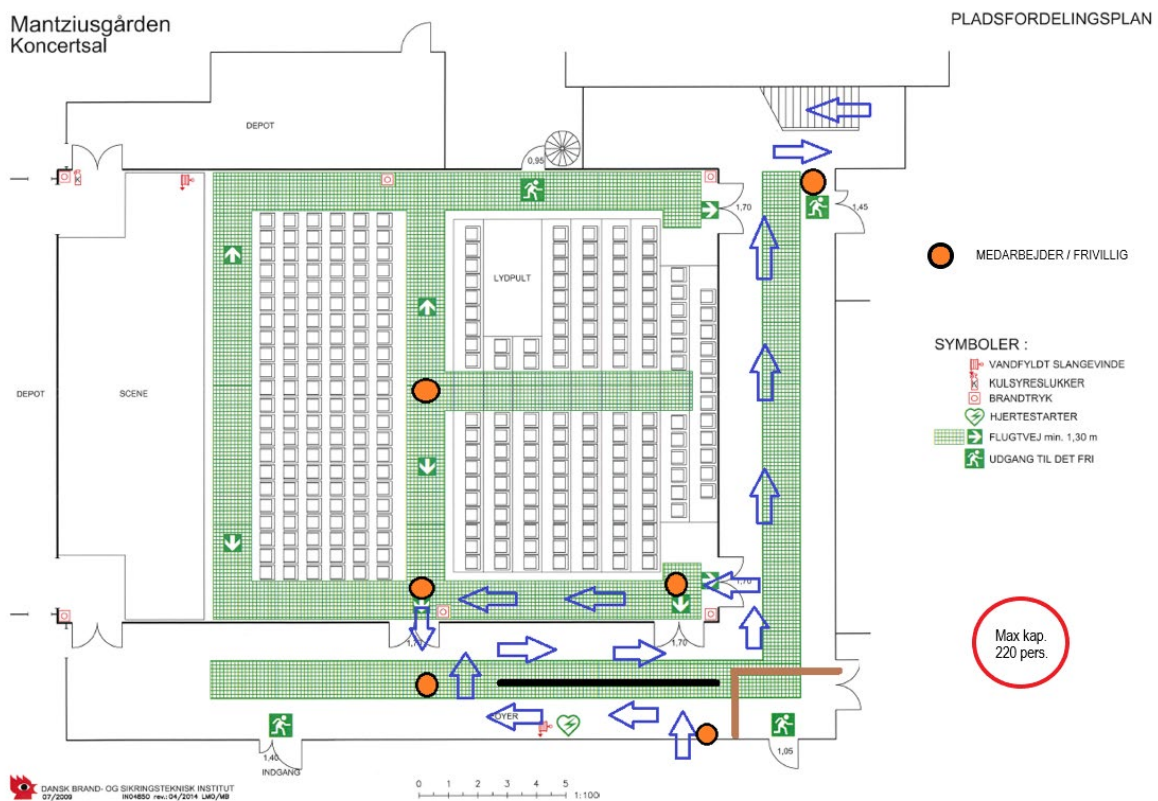
Mantziusgården stiller håndsprit til rådighed på udvalgte steder ved samtlige arrangementer.

Kultur
Kulturcenter Mantzius
Johan Mantzius Vej 7A
3460 Birkerød
Telefon: 46 11 56 40

4.17 Model over foyer og sal ved arrangementer

Herunder ses en model over opstillingen og foyer-kø-system til arrangementer, hvor Mantziussalen er på sin maksimale kapacitet af siddende publikummer. Ved mindre arrangementer forbeholder MantziusLive sig retten til at ændre planen således den er hensigtsmæssig ift. pågældende arrangement.

De orange prikker angiver hvor der ved et større arrangement (maks. 220 pers) placeres en person (frivillig), der anviser folk hhv. gennem foyer, forbi baren, ind i salen og ud af salen ved endt arrangement.



Kultur
Kulturcenter Mantzius
Johan Mantzius Vej 7A
3460 Birkerød
Telefon: 46 11 56 40

5.0 Tjekliste til afholdelse af arrangementer i MantziusLive-regi

Alle stole afsprittes med spritservietter. Stoffet på stolen afsprittes ikke. Hvis man er 4 personer der arbejder sammen tager dette ca. 10-15 minutter.

Der opstilles håndsprit ved indgang og i foyer og på baren.

Mundbind og ansigtsvisir - ansatte:

Alle frivillige og ansatte bærer mundbind eller ansigtsvisir ved MantziusLive-arrangementer. Mundbindet/ansigtsvisiret skal bæres fra dørene åbner, dvs. fra det tidspunkt, hvor Mantzius er åbent for publikum og indtil de sidste publikummer har forladt Mantzius efter endt arrangement.

Den frivillige/ansatte skal ikke bære mundbind/ansigtsvisir ved ophold i Mantziusgårdens personalekøkken

Mundbind og ansigtsvisir – publikum

Alle publikummer er forpligtet til at bære mundbind eller ansigtsvisir ved deltagelse i arrangementer på Mantziusgården.

Mundbindet eller visiret skal bæres på alle tidspunkter, undtagen når man opholder sig siddende i Salen.

Hvis det bliver nødvendigt, kan man overfor gæster henvise til at det pr. 19/9-20 er besluttet at der skal bæres mundbind eller visir på alle restaurationer og beværtninger i hele landet. Da vi har en foyer, der også er fungerende bar, er det derfor et krav, at man har mundbind eller visir på.

Brug af køkkenet

Vi har rykket om i vores personalekøkken således at der ikke opstår kø ved vask og opvasker og vi har sat den maksimale kapacitet ned fra 12 til 8 personer, der må sidde i køkkenet ad gangen.

Alt dette har vi gjort, så det er nemmere at holde afstand, både i hverdagen og når vi afvikler koncerter med mange på arbejde.

Det er derfor også begrænset, hvad vi nu bruger køkkenet til – man kan selvfølgelig sidde og holde en kort pause, tage noget at drikke, osv., men det er ikke meningen, at vi skal forsamle os derude på helt samme måde, som vi plejer. (Køkkenrunner har dog stadig sin gang derude)

Spisning: Når vi er over 8 på en vagt (hvilket er næsten altid) deler vi os op, når vi spiser. Her tager vi Orangeriet i brug som ekstra rum. Orangeriet er det lokale, der ligger til venstre, når man står med front mod baren. Under spisningen deler vi os altså op således at halvdelen sidder i Orangeriet og halvdelen i Køkkenet.

Kultur
Kulturcenter Mantzius
Johan Mantzius Vej 7A
3460 Birkerød
Telefon: 46 11 56 40

Selve maden: Vores aftensmad leveres fortsat fra Restaurant Mantzius. Vi kommer dog til at lave en serveringsstation i køkkenet, hvor én person står ved maden og øser op til hver enkelt. Personen, der øser op spritter sine hænder og tager dernæst handsker på og øser maden op. Her er det så at halvdelen går i Orangeriet og den anden halvdel bliver i køkkenet. Jeg vil ikke lave regler om, hvordan I fordeler jer, hvem der går hvorhen – dette regner jeg med fordeles naturligt på aftenen – vi prøver det af.

Garderoben, tjekliste:

Der opstilles sprit ved garderoben

Personalet i garderoben bærer handsker. Personalet spritter hænder før og efter man tager handsker på. Man spritter således ikke selve handskerne af.

Hold afstand og undgå at røre ved andres hænder – læg evt. garderobebilletten på bordet foran gæsten.

Bordet til betjening afsprittes hvert 15. minut.

Entré, tjekliste:

Der placeres en frivillig foran døren til Mantzius, der sørger for at der ikke er for mange i entré/garderobeområde på én gang. Publikum bliver da bedt om at vente udenfor i kø, med god afstand.

Der stilles sprit lige ved siden af billetmodtagelse, til gæster, så de kan spritte mens de får scannet billet eller lige efter – INDEN de går ind i foyer.

Billetsannere sprittes inden de tages i brug

Når alle billetter er scannede, sprittes scanneren igen.

Personalet i entréen skal holde god afstand og undgå at røre ved gæsters hænder og telefoner/billetter. Sker dette, skal den frivillige spritte sine hænder med det samme.

Mens billetten scannes beder den frivillige om, at gæsten spritter hænder på sprit ved siden af

Baren, tjekliste:

Som det første afsprittes alle kontaktflader i baren – haner, køleskabsdøre, dankortautomater, kasseapparat, bardisk og bord i bar. Dette er inden der stilles op

Der stilles håndsprit op på baren – både til publikum og barpersonale

Plexiglas stilles op ved betjeningspunkter (der hænger derudover plexiglas fra loft, så alle områder er afskærmede

Der bruges plastic-krus – også til drinks og vin

Der er ikke kontantbetaling

Hver gang en kunde har trykket kode på dankortterminalen, skal den tørres af med en spritklud (ikke med flydende håndsprit, da det kan ødelægge maskinen).

Det er ikke tilladt for publikum at opholde sig ved baren med mindre man køber, eller står i kø.

Barpersonalet eller andre personale skal bede folk om at gå i salen hvis de ikke har et ærinde i baren.

Ved showstart afspritter bartender haner, køleskabsdøre, dankortautomater, kasseapparat, bardisk og bord i bar igen.

Baren har åbent under show, men lukker klokken 22.00

Kultur
Kulturcenter Mantzius
Johan Mantzius Vej 7A
3460 Birkerød
Telefon: 46 11 56 40

Nedluk af bar sker som normalt, men alle kontaktflader sprittes af. Dette gælder: bardisk, barbord, køleskabsdøre, køleskabsskuffer, haner, oplukkere, dankortmaskiner (med fugtig klud), kasseapparat, samt sprutflasker, der skal tilbage i skab.

Publikumsanvisning, tjekliste:

Alle publikummer skal anvises en plads, det er ikke tilladt for folk at finde en plads på egen hånd.

Ved indgang til salen står der en frivillig, der hjælper folk ind på plads

Publikum seates i "selskaber", dvs. folk der kender hinanden ikke skal holde afstand

Der skal være én tom stol mellem hvert selskab. På den tomme stol lægges der et skilt med "Vi holder afstand – sid ikke her".

Afvikler bedømmer, hvor mange seater, der er brug for, men der skal som minimum være én person ved indgangen, der beder folk vente, og en person, der går ind i salen med publikummerne.

Alle seater og vagter skal holde god afstand til andre og skal afspritte hænder hyppigt

Speak fra scene:

Inden showstart afspilles der en indspillet besked i salen om MantziusLives forholdsregler.

Heri nævnes, at publikum skal blive siddende under show

At toiletbesøg er tilladt

At vi skal tage hensyn til hinanden

At vi gør jævnlige rent og at alle kontaktflader er blevet tørret af

At gæstens stole er blevet sprittet af

At man efter show skal blive siddende og vente på anvisninger fra personalet om at gå mod udgangen

Efter show:

Når publikum har klappet færdigt, tændes lyset i salen.

Publikum har før showet fået besked om, at de skal blive siddende.

Der skal stå mindst to frivillige på gulvet, der dirigerer folk ud af salen, samt én på balkon. Rækkerne ved døren går først ud, og derefter tager man én række ad gangen, indtil gulvet er tomt. Dernæst tages første række på tribune, række 2, række 3 osv. til salen er tom. Hvis der er gæster på balkon tages de til sidst (eller samtidig med tribunen, afhængigt af presset ved garderobe/udgange), med første række, række 2, række 3 osv.

Afrydning af sal:

Alle afryddere bærer handsker

Alt smides ud og eventuelt glas eller service skal direkte ud i opvaskemaskinen – ingen mellemstationer.

Efter afrydning tages handsker af og kasseres

Alle stole afsprittes med spritservietter. Stoffet på stolen afsprittes ikke. Hvis man er 4 personer der arbejder sammen tager dette ca. 10-15 minutter.